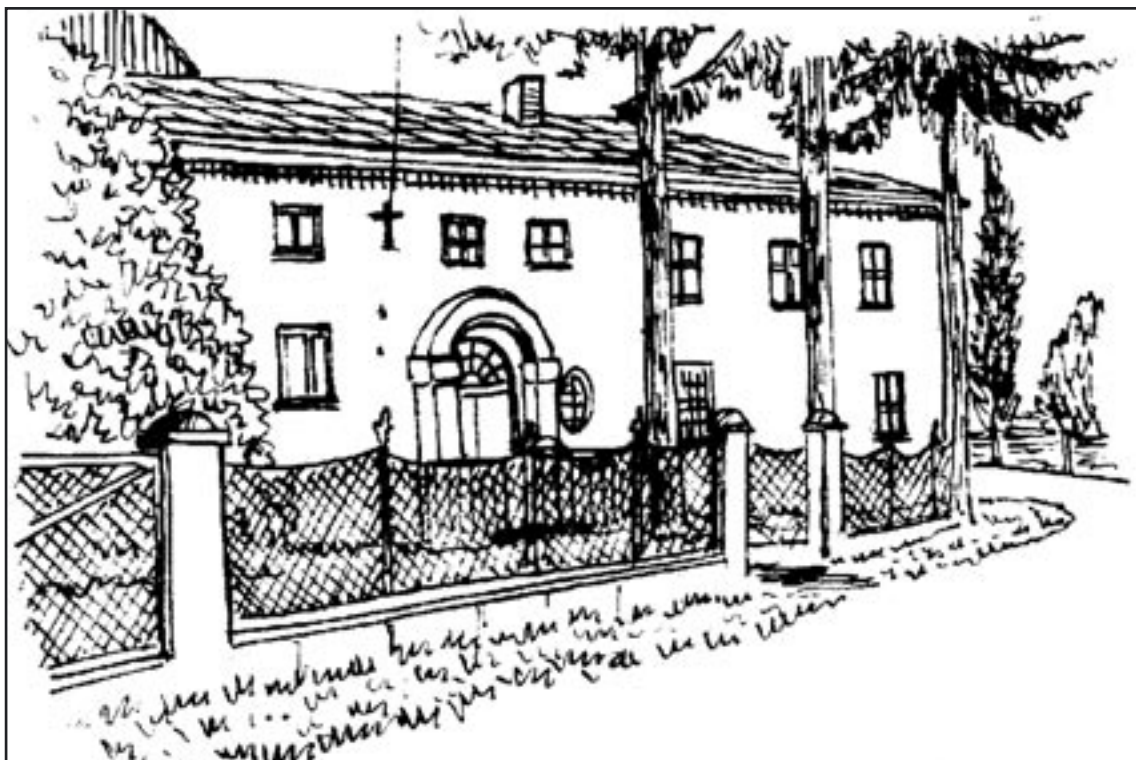


# „Ochrana přírody a krajiny Moravskoslezského kraje“

ZPRAVODAJ

Regionálního centra ČSOP pro Moravskoslezský kraj



*Komunitní centrum Klášter Blahutovice (kresba Petr Lelek)*

## Obsah:

- informace o projektu TRANSITION FACILITY 2004 ..... str. 2
- zajímavosti, projekty ..... str. 2
- nevládní organizace v kraji ..... str. 4
- nové programy EU podpoří ochranu přírody a životního prostředí..... str. 5
- připravujeme na červenec až prosinec 2007..... str. 7
- regionální centrum a základní organizace ČSOP v kraji ..... str. 7



Vydalo Ekocentrum RS ČSOP Novojičínka 70./RS v červnu 2007.  
Vydání tohoto Zpravodaje je financováno ze zdrojů EU z programu Transition Facility Evropské unie.

## Informace o programu Transition Facility 2004

Program **Transition Facility** (Přechodový nástroj) byl vytvořen Evropskou komisí pro nově přístupující země jako pokračování pomoci v oblastech, kde administrativní a institucionální kapacita dosud není dostačující ve srovnání se stávajícími členskými zeměmi.

Program je zaměřen na oblasti, které není možné financovat ze strukturálních fondů v období let 2004–2008.

V rámci tohoto programu byl podpořen projekt podaný Českým svazem ochránců přírody „Posilování činnosti nestátních neziskových organizací monitorujících a prosazujících zájmy občanů“.

Cílem projektu je zlepšení informovanosti a hlubší zapojení občanů do řešení problémů ochrany přírody a krajiny v ČR. Konkrétně se jedná o zlepšení informování veřejnosti o aktualitách v ochraně přírody a krajiny v jednotlivých krajích; podporu řešení standardních problémů v oblasti ochrany přírody a krajiny; zapojení veřejnosti do akcí a programů ČSOP a celkové posílení spolupráce subjektů z veřejného i neziskového sektoru.

Cílovými skupinami jsou ekologické neziskové organizace v ČR, krajské, městské a obecní úřady, správy velkoplošných chráněných území a veřejnost.

### V rámci projektu budou realizovány následující výstupy:

- vydání a distribuce tiskovin (krajské informační zpravodaje, rádce pro řešení problémů v oblasti OPK, leták Natura 2000, manuál Vzorové projekty z praktické péče o přírodu)
- zprovoznění informačních služeb na krajské úrovni
- školení zástupců NNO
- zapojování veřejnosti do akcí ČSOP
- příprava společných projektů na krajské úrovni

### Přínos projektu pro cílové skupiny:

- zvýšení informovanosti o problematice ochrany přírody a krajiny v ČR
- posilování partnerství mezi jednotlivými cílovými skupinami a subjekty zapojenými do řešení projektu prostřednictvím přípravy společných projektů
- posilování vlastních aktivit cílových skupin v oblasti ochrany přírody a krajiny s využitím výstupů projektů.

## Zajímavosti, nové projekty v ochraně přírody a krajiny

### Jak pokračuje projekt „Návrat orla skalního do Moravskoslezských Beskyd“?

Máme za sebou téměř rok od vypuštění prvních čtyř mláďat orla skalního, tato byla vypuštěna 2. 8. 2006. Jak se mají? Žijí? Tak to jsou nejčastější otázky, které dostáváme. Veřejnost můžeme informovat zatím v pozitivním duchu. Všichni vypuštění orli žijí, střídavě chytáme signály z jejich vysílaček a k jejich monitoringu již bylo několikrát také využito ultralehké letadlo. Jejich disperze je poměrně velká, nejvzdálenější zjištěný zálet byl zjištěn cca 200 km od místa vypuštění, ale pravděpodobně zalétají ještě mnohem dále. Takováto pohnízdná potulka je zcela normální. Občas, nepravidelně se vždy objeví v blízkosti místa vypuštění. Za velmi pozitivní považujeme, že se podařil opětovný návrat do volné přírody samice Anči, která byla koncem listopadu loňského roku postřelena a až do 10. května 2007 byla v léčení a rehabilitaci v našem zařízení. Po vypuštění jsme ji několik dnů každodenně sledovali, ale pak nám zmizela neznámo kam, měli jsme o ní trochu obavu, naštěstí před několika dny se opět objevila v blízkosti vypouštěcí voliéry, živá a v plné kondici.

V současné době se v záchranné stanici v Bartošovicích připravují na vypuštění další čtyři mláďata. Na rozdíl od roku 2006, kdy šlo vše bez větších problémů, v letošním roce je péče o mláďata spojená s řadou jejich zdravotních problémů. Dvě mláďata měla vážné potíže, které si přinesla z místa svého původu. V jednom případě jsme ve spolupráci s odborníkem z Veterinární a farmaceutické univerzity v Brně problém vyřešili, ve druhém jsme bohužel úspěšní nebyli. Jako náhradu za toto uhynulé mládě byl převezen do záchranné stanice další orel skalní, mládě vypadlé z hnízda, které při pádu utrpělo několik fraktur křídel. V nejbližších dnech se rozhodne zda i ono bude někdy v polovině srpna vypuštěno do volné přírody.

Projekt má samozřejmě přesný harmonogram odborných, administrativních a organizačních výstupů, které se průběžně daří naplňovat. Velká pozornost je také věnována finančnímu zabezpečení projektu a jeho medializaci. Díky mediálnímu partnerovi projektu, on line deníku Aktuálně.cz je o projektu podrobně informována veřejnost. Další informace o projektu můžete najít právě v tomto internetovém deníku (Příroda) nebo na našich webových stránkách [www.csopnj.cz](http://www.csopnj.cz).

*Petr Orel, manažer projektu*

### Projekt Warema v České republice

Projekt WAREMA (z anglického WAtER REsources MAnagement), Management vodních zdrojů v chráněných oblastech, se do České republiky dostal v souvislosti se zaváděním Rámcové směrnice o vodách (WFD = Water Framework Directive). Zahrnuje šest partnerství ve čtyřech evropských zemích (Itálie, Řecko, Maďarsko, ČR), jejichž cílem je vytvořit společnou síť zainteresovaných subjektů podílejících se vzájemnou výměnou zkušeností na krajinném a vodním hospodářství (více na [http://vydavatelstvi.cpkp.cz/odbome/warema\\_katalog.pdf](http://vydavatelstvi.cpkp.cz/odbome/warema_katalog.pdf)).

V České republice projekt realizuje Centrum pro komunitní práci střední Morava se sídlem v Přerově vytvářením spolupráce subjektů v povodí Odry a návrhy projektů na zlepšení vodního režimu v této oblasti. Cílem projektu bude například zmapování bývalých náhonů a struh, zmapování meliorací, odkanalizování obcí a vybudování série čistíren, zvýšení retenční schopnosti krajiny, revize bývalých rybníků a návrhy nových mimo CHKO, vytvoření stále expozice vody, rybářství a rybníkářství apod. V současné době proběhlo již několik workshopů týkajících se managementu vodních zdrojů, poslední setkání se uskutečnilo 11. června na zámku v Bartošovicích, kde se jednalo o potencionálních zdrojích na jednotlivé projekty, připomínkoval se Předběžný přehled významných problémů nakládání s vodami v oblasti povodí Odry a další. Případní zájemci o partnerství se mohou obracet na realizátora projektu WAREMA v České republice ([www.cpkp.cz](http://www.cpkp.cz)).

### Komunitní a návštěvnické centrum Stará kovárna

Komunitní a návštěvnické centrum je společný projekt ČSOP Studénky, ostravského divadelního souboru Theatr Ludem a sdružení Československý zálesák – středisko CHAOS Studénka, jehož cílem je podpořit a dlouhodobě udržet nezávislé aktivity mladých lidí zaměřené na ochranu přírody a nekomerční kulturu, vytvořit ekologické centrum specializované na obnovu vodního režimu v krajině a podporovat zdravý životní styl mladé generace. Výstupem projektu bude zrekonstruovaná budova bývalé kovárny a skladu nacházející se cca 500 metrů od železničního nádraží Studénka. Budova Kovárny by měla v budoucnu sloužit jako klubovna pro Československého zálesáka, divadelní sál pro aktivity souboru Theatr Ludem a kancelář ČSOP Studénky. Sklad by měl fungovat jako sušárna ovoce a léčivých bylin, případně půjčovna cyklistických kol.

V současné době probíhají na Kovárně intenzivní úpravy. V rámci společného plánování proběhl ve dnech 8. – 9. června 2007 již druhý plánovací víkend s názvem „Navrhujeme okolí Kovárny“, na němž se rozvinuly představy o budoucím okolí Kovárny.

### Mendelův okruh ve Vražném

V rámci programu „Zelené stezky Greenways“ byl v dubnu letošního roku schválen Nadací Partnerství projekt Mendelova okruhu ve Vražném. Jedná se o okruh, který má zpřístupnit uživatelům Greenways Krakov-Morava-Vídeň a okolních cyklotras nově zrekonstruované návštěvnické centrum v rodné usedlosti J. G. Mendela. Okruh bude dlouhý 36 km a jeho součástí budou dva poutače, dvě zastavení s lavičkou a informačním panelem, jeden informační panel v sadu u rodného domu J. G. Mendela a odpočívka se stolem a lavičkou. Cílem projektu bude seznámit návštěvníky okruhu s životem zakladatele genetiky a starými odrůdami hrušní v sadu u jeho rodné usedlosti.

## Co se děje u sousedů

Český svaz ochránců přírody ve Valašském Meziříčí vyhlašuje v rámci projektu Beskydský poutník 3. ročník fotografické soutěže pro děti a mládež

### Beskydy – krajina mého srdce.

Soutěžní kategorie: děti ve věku do 15 let, mládež ve věku 16–24 let

Soutěžní témata:

Beskydská krajina – místa, která mám rád

Strom – pamětník minulých časů

Voda v beskydské krajině

Beskydy – ráj živočichů a rostlin

Lidová řemesla a architektura

Své barevné i černobílé fotografie minimálního formátu 13x18 cm zašlete nejpozději do 31. října 2007 na adresu: **ČSOP, PS 49, 757 01 Valašské Meziříčí** nebo doručte osobně do kanceláře ČSOP v budově dětské knihovny u restaurace Rajka ve Valašském Meziříčí. Obálku s fotografiemi označte heslem „Fotosoutěž“. Na každou soutěžní fotografii napište na rubu tenkým černým lihovým fixem jméno a příjmení, věk, adresu, název snímku a soutěžní téma.

Od jednoho autora se přijímá max. 10 ks jednotlivých fotografií nebo tři seriály fotografií. Fotosoutěž bude vyhodnocena do konce listopadu 2007. Nejlepší autoři v každé věkové kategorii budou odměněni věcnými cenami, oceněné fotografie budou vystaveny v SVČ Domeček, případně v knihovně nebo na dalších místech ve Valašském Meziříčí.

Valašské muzeum v přírodě v Rožnově pod Radhoštěm, Český svaz ochránců přírody Valašské Meziříčí, Sbor dobrovolných hasičů Pulčín a obec Francova Lhota Vás zvou na vernisáž výstavy fotografií

### Valachovo zaměstnání

Expozice unikátních snímků ze sbírek Valašského muzea v přírodě v Rožnově pod Radhoštěm přibližuje rozmanitost tradiční rukodělné výroby na Valašsku.

Výstava je realizována v rámci grantového projektu Ministerstva kultury České republiky „Tradice rukodělné a řemeslné výroby na Valašsku a Těšínsku – identifikace, dokumentace, prezentace“.

Výstava potrvá do 30. září 2007 a je otevřena denně v 9–17 hodin.



## Nevládní organizace působící v oblasti ŽP v Moravskoslezském kraji

### Časopis POODŘÍ vstoupil do 10. ročníku

Poodří – krajina kolem řeky Odry, na pomezí Sudet, na pomezí dvou historických zemí Moravy a Slezska; přírodně hodnotné území, jehož součástí je Chráněná krajinná oblast Poodří a přírodní památka Hraniční meandry Odry pod Bohumínem, údolí Odry v Nízkém Jeseníku... krásný kout Moravskoslezského kraje, který má co nabídnout, ať už po stránce přírodní nebo historické.

Od r. 1998 vydává Společnost přátel Poodří spolu se základní organizací Českého svazu ochránců přírody Odry a Jeseník nad Odrou, Správou CHKO Poodří a Regionem Poodří vlastivědný časopis POODŘÍ, jehož náplní jsou regionální vlastivědná témata. Časopis seznamuje čtenáře s přírodně zajímavými místy, věnuje se problematice NATURY 2000, jsou zde příspěvky geologické, botanické a zoologické povahy, informuje o činnosti občanských sdružení a pod. Významnou součástí jsou příspěvky kulturně-historické povahy (památky, historické události, osobnosti, tematická čísla věnována obcím, kulturní aktivity).

Časopis vychází v podobě 4 čísel do roka a je tištěn na recyklovaném papíře. Rozsah čísla se pohybuje kolem 64-76 černobílých stran s občasnými barevnými přílohami. Vycházejí vždy dvě čísla najednou a to nepravidelně v průběhu roku.

Předplatné činí 120 Kč na rok (vč. poštovného) a zájemci si mohou objednat na adrese vydavatele:

Společnost přátel Poodří, Výškovická 102, 700 30 Ostrava, email: radim.jarosek@volny.cz

### Hledají se mladé talenty a to i mezi přírodovědci

Česká televize vyhlašuje konkurs pro pokračování úspěšného dokumentárního seriálu NEHASIT! HOŘÍM!

Hledají se mimořádné talenty do 25 let dosahující pozoruhodných výsledků v oboru: uměleckém, přírodovědném, humanitním, sportovním či jiném.

Přihlášku do konkursu se současnou fotografií, s krátkým životopisem, případně ukázkou své činnosti a tvorby pošlete na adresu: Filmové ateliery a.s., Filmová 299, 761 79 ZLÍN, zn: TALENT, e-mail: talent@ateliery.cz

## Ústřední výkonná rada ČSOP a ZO 11/11 ČSOP Zvoneček

Vás zvou na

### 6. Celostátní setkání členů a příznivců Českého svazu ochránců přírody,

které se uskuteční ve dnech

### 7. až 9. září 2007 ve Vraném nad Vltavou

(ubytování v areálu autocampu Lávka Skochovice)



Srdčně Vás zveme na letošní setkání členů a příznivců ČSOP v areálu autocampu Lávka Skochovice - známé rekreační oblasti v těsné blízkosti hlavního města Prahy.

V loňském roce jsme se takto neformálně neviděli. Důvod byl prostý – konal se Sněm ČSOP. O to víc se na Vás těšíme letos. Samozřejmě nejen při seminářích a přednáškách, které jsou zdrojem důležitých informací, ale také při výletech, exkurzích a večerním posezení.

Přijďte a vezměte s sebou Vaši rodinu či přátele! Je jen na Vás, jak dlouho zůstanete. Zda celé 3 dny nebo jenom na část programu. Snažíme se, aby zaujal všechny věkové skupiny.

#### Program:

Pátek

dopolední blok:

- příjezd účastníků, ubytování, prohlídka okolí
- seminář „Jak získat peníze na činnost organizace?“ – 11.00 h

odpolední blok:

- seminář „Hospodaření v NNO – přechod na podvojný účetnictví se blíží!!“ – 13.00 h
- seminář „GIS, GPS – využití moderní techniky v ochraně přírody a krajiny“ – 16.00 h
- představení činnosti ZO ČSOP Zvoneček

večer: přátelské posezení u táboráku

Sobota

dopoledne:

- 8.30 – 10.00 – jednání odborných komisí ÚVR ČSOP (otevřená veřejnosti)
- Po skončení jednání odborných komisí následuje exkurze do okolí PR Zvolská homole a NPP Medník
- Alternativní program – možnost sportovního vyžití v areálu autocampu Lávka.

Večer: koncert hudební skupiny „Olgoj Chorchoj“ s grilováním a volnou zábavou

Neděle

Kam se můžete podívat? Na blízkou Zbraslav – zámek se stálou sbírkou asijského umění; projít si keltskou stezku a navštívit keltské oppidum. Nebo navštívit blízký Cukrák či se projít „Posázavskou stezkou“.

Pořadatelé si vyhrazují právo na možnou změnu programu.

#### **Jak se dostat do místa konání setkání:**

Vlakem: z Prahy hl. nádraží do Vraného nad Vltavou se dostanete za 30 minut

Autem: nejlépe je dostat se na Zbraslav a zde přes most Závodu míru. Hned za mostem zabočíme doprava a jediná možná silnice Vás přivede přímo do obce Vrané nad Vltavou.

#### **Ubytování a stravování:**

Ubytování – v autocampu Lávka – v zařízení hotelového typu (22 dvoulůžkových pokojů) cena 600,- Kč za noc (tj. 300,- Kč za osobu) s možností přistýlky (100,- Kč za noc). Případně ve vlastních stanech – cena 100,- Kč za osobu a noc.

Stravování pro zájemce: snídaně 70,- Kč, polopenze 170,- Kč.

#### **Bližší informace:**

**Ivana Mizerovská, Kancelář ÚVR ČSOP**, Uruguayská 7, 120 00 Praha 2, tel.: 222 516 115 nebo 222 511 494

e-mail: csop@ecn.cz nebo **Petr Janeček, ZO 11/11 ČSOP Zvoneček**, tel.: 222 516 115

Budeme velmi potěšeni, dáte-li nám co nejdříve zprávu, kolik vás přijede, jaké budete chtít ubytování a zda budete mít zájem o společné stravování.

**Těšíme se na Vás ve Vraném nad Vltavou – ÚVR ČSOP a ZO 11/11 ČSOP Zvoneček**

## **Nové programy EU podpoří ochranu přírody a životního prostředí**

### **Financování ochrany přírody a krajiny v letech 2007–2013**

Programové období 2007–2013 představuje pro Českou republiku výjimečnou příležitost především vzhledem k výraznému zvýšení financí, které bude možno čerpat ze strukturálních, případně dalších, fondů. Pro oblast ochrany přírody a krajiny budou nejvýznamnější následující finanční zdroje: Operační program Životní prostředí 2007–2013, Program rozvoje venkova 2007–2013 a program Life+. K dispozici však budou také další programy, které budou pro tuto oblast využitelné, např. Operační program Přeshraniční spolupráce nebo jednotlivé Regionální operační programy (každý zvlášť pro jednotlivé NUTS II, tedy 1–3 kraje). K nadnárodním finančním zdrojům patří rovněž Finanční mechanismy EHP/Norsko, kde je životní prostředí rovněž jednou z podporovaných oblastí.

Bohužel časový harmonogram přípravy ČR na čerpání v období 2007–2013 je oproti plánovanému harmonogramu opožděn. V současné době již byla vyhlášena první výzva do Programu rozvoje venkova, konkrétní opatření na která je možno žádat dotace se však netýkají přímo ochrany přírody a krajiny. První výzva do Operačního programu Životní prostředí lze očekávat nejdříve na podzim roku 2007, spíše však až počátkem roku 2008. Výzva do programu Life+ bude by měla být podle posledních informací zveřejněna v září 2007, třetí a poslední výzva do Finančních mechanismů EHP/Norsko pak ještě o měsíc dříve, tedy v srpnu 2007.

Pro informaci uvádíme přehled oblastí podpory i příklady konkrétních podporovaných aktivit u dvou nejvýznamnějších programů – Operačního programu Životní prostředí a Programu rozvoje venkova:

### **I. Operační program Životní prostředí 2007–2013**

#### **Oblast podpory: 1.1 Snížení znečištění vod**

Podporované aktivity: výstavba a rekonstrukce ČOV v aglomeracích nad 2000 obyvatel, pod 2000 obyvatel v CHKO; výstavba, rekonstrukce a dostavba stokových systémů v aglomeracích nad 2000 obyvatel, pod 2000 obyvatel v CHKO; technická opatření u bodových zdrojů znečištění, opatření na snížení eutrofizace povrchových vod

#### **Oblast podpory: 1.3 Omezování rizika povodní**

Podporované aktivity: výstavba poldrů, úpravy koryt v zastavěných územích obcí prováděné přírodě blízkým způsobem

#### **Oblast podpory: 6.1 Implementace péče o území soustavy Natura 2000**

Podporované aktivity: opatření spojená s implementací soustavy Natura 2000 včetně monitoringu území a populací druhů

#### **Oblast podpory: 6.2 Podpora biodiverzity**

Podporované aktivity: opatření k uchování a zvyšování početnosti druhů, péče o chráněná území, opatření k předcházení škodám způsobeným silně a kriticky ohroženým druhům, regulace a likvidace invazních druhů, investice na obnovu návštěvnické infrastruktury ve zvláště chráněných územích; do podpory lze zahrnout i výkupy pozemků (s výjimkou fyzických osob)

#### **Oblast podpory: 6.3 Obnova krajinných struktur**

Podporované aktivity: realizace opatření v rámci komplexních pozemkových úprav, příprava a realizace prvků územního systému ekologické stability, opatření ke zlepšení přírodních poměrů v lesích ve zvláště chráněných územích; do podpory lze zahrnout i výkupy pozemků (s výjimkou fyzických osob)

**Oblast podpory: 6.4 Optimalizace vodního režimu krajiny**

Podporované aktivity: realizace opatření vedoucích ke zvyšování retenčních možností krajiny, opatření proti vodní a větrné erozi

**Oblast podpory: 6.5 Podpora regenerace urbanizované krajiny**

Podporované aktivity: projekty na zakládání a revitalizaci sídelní zeleně, zakládání a regenerace zeleně v rámci tvorby zelených prstenců kolem sídel, výsadba vegetace na brownfields, odstranění nebo zajištění nevyužívaných staveb v chráněných územích

**Oblast podpory: 6.6 Prevence sesuvů a skalních řícení, monitorování geofaktorů a následků hornické činnosti a hodnocení neobnovitelných přírodních zdrojů včetně zdrojů podzemních vod**

Podporované aktivity: stabilizace a sanace sesuvů, provádění geologických a hydrogeologických prací (i ve vazbě na zdroje pitné vody)

**Více informací:**

Státní fond životního prostředí ČR, Kaplanova 1931/1, 148 00 Praha 11-Chodov, www.sfzp.cz

Kontakt pro oblast podpory 1.1, 1.3: Ing. Ivana Vráblíková, tel.: 267 994 345, e-mail: ivrablikova@sfzp.cz

Kontakt pro oblast podpory 6.1 – 6.6: Ing. Michal Slezák, tel.: 267 994 420, e-mail: mslezak@sfzp.cz

**II. Program rozvoje venkova 2007–2013**

**Oblast podpory: I.1.2.1 Zvyšování hospodářské hodnoty lesa**

Podporované aktivity: úprava chemismu lesních půd, včetně hnojení při obnově porostů, obnova lesních porostů, zajištění lesních porostů, zavádění hospodářsky vhodnější dřevinné skladby v souladu s legislativou, ochrana lesních porostů, výchova lesních porostů

**Oblast podpory: I.1.4 Pozemkové úpravy**

Podporované aktivity: realizace opatření ke zpřístupnění pozemků, realizace protierozních opatření, realizace vodohospodářských opatření sloužící k neškodnému odvedení povrchových vod a ochraně území před záplavami, realizace opatření k ochraně a tvorbě životního prostředí a zvýšení ekologické stability krajiny

**Oblast podpory: I.3.1 Další odborné vzdělávání a informační činnost**

Podporované aktivity: vzdělávací projekty včetně oblasti zachování a údržby krajiny a ochrany životního prostředí, řešení problémů souvisejících s erozí půdy, zvyšování biodiverzity a rozmanitosti krajiny, lesnického hospodaření

**Oblast podpory: II.1.1 Platby za přírodní znevýhodnění poskytované v horských oblastech a platby poskytované v jiných znevýhodněných oblastech (LFA)**

Podporované aktivity: hospodaření na minimálně 1 ha zemědělské půdy s kulturou travní porost

**Oblast podpory: II.1.2.1. Platby v rámci NATURA 2000 na zemědělské půdě**

Podporované aktivity: hospodaření nejméně na 1 ha zemědělské půdy s kulturou travní porost v oblastech vymezených jako území Natury 2000 a současně jako I. zóna CHKO

**Oblast podpory: II.1.3.1.1. Titul ekologické zemědělství**

Podporované aktivity: zemědělské hospodaření v režimu ekologického zemědělství na minimální ploše 1 ha

**Oblast podpory: II.1.3.2.1. Louky**

Podporované aktivity: specifické zemědělské hospodaření dle jednotlivých typů luk (viz. Podrobné podmínky agroenvi programů)

**Oblast podpory: II.1.3.2.2. Pastviny**

Podporované aktivity: specifické zemědělské hospodaření dle jednotlivých typů pastvin (viz. podrobné podmínky agroenvi programy)

**Oblast podpory: II.1.3.3.1. Titul zatravnění orné půdy**

Podporované aktivity: zatravnění půdního bloku nebo jeho dílu o minimální výměře 0,1 ha včetně následné péče (sečení, pasení) v souladu se specifickým režimem (omezení hnojení a používání herbicidů)

**Oblast podpory: II.2.1.1. První zalesnění zemědělské půdy**

Podporované aktivity: zalesnění zemědělské půdy a následné péče v souladu s platnou právní úpravou jako podpora diverzifikace výroby

**Oblast podpory: II.2.2.1. Zachování hospodářského souboru lesního porostu z předchozího produkčního cyklu**

Podporované aktivity: hospodaření vedoucí k zachování současné optimální druhové skladby základních dřevin lesních porostů nebo současného hospodářského tvaru lesa v územích Natura 2000

**Oblast podpory: II.2.3.1. Zlepšování druhové skladby lesních porostů**

Podporované aktivity: pěstováním porostů odpovídající druhové a prostorové skladby, zajištění udržení a rozvoje biodiverzity lesních porostů

#### **Oblast podpory: II.2.4.2. Neproduktivní investice v lesích**

Podporované aktivity: zejména výstavba, rekonstrukce a modernizace cest sloužících jako stezky pro turisty do šířky 2 metrů, cyklostezky a objekty na nich pro zajištění bezpečnosti návštěvníků, např. mostky, zábradlí, parkovací místa, odpočinková stanoviště, přístřešky, informační tabule, lesní studánky apod.

#### **Oblast podpory: III.1.3 a) Podpora cestovního ruchu**

Podporované aktivity: v obcích do 2000 obyvatel mimo jiné také budování a značení pěších tras, vinařských stezek, odpočinkových míst, hippostezek a nákupu a výsadby doprovodné zeleně

Výše podpory: až 90 % uznatelných výdajů

Příjemci: zemědělský podnikatel - fyzická i právnická osoba, nezemědělský podnikatel pouze pokud činnost zahajuje, nebo má kratší než dvouletou historii a neziskové organizace (včetně zájmových sdružení a spolků) s právní subjektivitou

**Více informací:** Státní zemědělský intervenční fond, Ve Smečkách 33, Praha 1 - 110 00, www.szif.c, R. Barták

#### **Nový stavební zákon**

Od ledna letošního roku vstoupil v platnost nový stavební zákon. Tento nový předpis zásadně mění dosavadní správní řízení (zejména – územní rozhodnutí o umístění stavby, stavební povolení). V praxi přináší řadu nejasností a překvapení, (možná bude časem novelizován, ale to není předmětem této informace). Za velmi podstatnou změnu je třeba považovat další posílení úlohy územního plánu. Z hlediska umístování staveb platí, že stavby mohou být umístěny pouze tam, kde to odpovídá územnímu plánu. Tam, kde územní plán není schválen, řídí se územní řízení tzv. intravilánem obce. Tam, kde vymezení „intravilánu“ obce (jde o stav ze 60. let minulého století) neodpovídá realitě, obce přistupují k vymezení tzv. „zastavěného území“. Stanovení tohoto zastavěného území je často jediným způsobem, jak mohou obce řešit umístění staveb (třeba i kůlny u řádně kolaudovaného rodinného domku), do doby vyhlášení územního plánu. Proto v současné době probíhá řada správních řízení, která jsou pro určení zastavěného území předepsána (detailně – viz ustanovení stavebního zákona). Jde zhruba o to, že jsou vyhotoveny mapové podklady, kde je navrženo vymezené zastavěné území. K těmto podkladům se svolá místní šetření za účasti dotčené obce a dotčených orgánů, hájících veřejné zájmy na úseku ochrany přírody a krajiny, ochrany zemědělského půdního fondu, ochrany lesa a státní památkové péče. Konání místního šetření se oznámí nejméně 15 dnů předem. Dotčené orgány pak musí uplatnit svá stanoviska do 30 dnů od místního šetření, jinak se k nim při vyhlášení zastavěného území nepřihlíží.

Z uvedených údajů – a z svých zkušeností, jako místního zastupitele – vyplývá, že během nadcházejících letních a podzimních měsíců může být někde ve správních řízeních docela „horko“.

*Ing. Erik Geus*

#### **Připravujeme na červenec až prosinec 2007**

- ZO ČSOP Olza Návsi vás zve v září na „Beskydský měch“. Tento turistický pochod vede po značených turistických cestách a je spojen s jejich úklidem po neukázněných návštěvnících CHKO Beskydy. Bližší informace o termínu konání akce na tel. 739 225 607 a csopnavsi@seznam.cz

- ZO ČSOP Odry pořádá v srpnu akci v přírodě spojenou s opravou označnicků u památných stromů na Odersku a 13. – 14. 10. 2007 pomáhají její členové a příznivci v záchranné stanici pro volně žijící živočichy v Bartošovicích na Moravě. Informace o akcích na tel. 605 339 673 nebo kostelnik.ludek@cbox.cz

- o. s. Bayerův odkaz, ZO ČSOP Jeseník n/O a Ekocentrum RS ČSOP Novojičínka se sejdou se svými přáteli a příznivci 30. 9. 2007 v Komunitním centru Klášter v Blahutovicích na hudebním odpoledni „Blahutovická živá voda“. Koná se zde také soutěž o nejchutnější koláč spojená s ochutnáním dobrot pekařek a kuchařek z širokého okolí. Informace na tel. 556 752 030, 603 845 216, info@rcmsk.cz

- zaspívat si můžete u ZO ČSOP Sosnová a to 10. – 11. 8. 2007 na přehlídce trampské a country písně Eldorado Sosnová 2007. Informace o akci na tel. 723 941 875.

#### **Regionální centrum a základní organizace ČSOP v Moravskoslezském kraji**

Regionální centrum Českého svazu ochránců přírody pro Moravskoslezský kraj je jednou z aktivit Ekocentra – RS ČSOP Novojičínka, které působí v regionu od roku 1992.

Koncem roku 2004 přenesla organizace své sídlo z Nového Jičína do Komunitního centra Klášter v Blahutovicích do nově opravených prostor. Tyto prostory, kancelář a knihovnu s ostatním zázemím využívá organizace společně s dvěma NNO – ZO ČSOP Jeseník n/O a občanským sdružením Bayerův odkaz. Z těchto organizací se také podílí na činnosti ekocentra nejvíce dobrovolníků. Do projektů, které řešíme zapojujeme také studenty, samosprávy i firmy. Zabýváme se environmentálními a probačními programy, projekty rozvoje obcí a komunit se zapojením veřejnosti, poradenstvím a v těchto oblastech nabízíme i své služby. V objektu, kterým je původní dvě stě let starý venkovský statek, později přestavěný a užívaný desítky let jako klášter, je možnost pořádání pobytových akcí, společenských setkání a seminářů s využitím technického zázemí (kuchyň, turistická ubytovna, jídelna, nádvoří, minikemp, zahrady, hřiště).

## Změny v kontaktech organizací ČSOP v kraji

**ZO ČSOP 69/06** k 1. 4. 2007 zanikla bývalí členové prezentují svou činnost na: [www.oknodoprirody.wz.cz](http://www.oknodoprirody.wz.cz)

### **ZO ČSOP 69/07**

Adresa: ZO ČSOP Petřvald, Hornická 691, 735 41 Petřvald u Karviné

### **ZO ČSOP 69/10**

Adresa: ZO ČSOP OLZA Návší, Olšová Dlouhá 46, 739 92 Návší, tel.: 739 225 607, e-mail: [csopnavsi@seznam.cz](mailto:csopnavsi@seznam.cz)

Aktivita, zkušenosti: správní řízení, práce s dětmi a mládeží – oddíl MOP, údržba chráněných území

### **RS ČSOP 70/RS**

Adresa: Ekocentrum RS ČSOP Novojičínka, Blahutovice 34, 741 01 Nový Jičín, regionální centrum ČSOP pro Moravskoslezský kraj, tel.: 556 752 030, 603 845 216, e-mail: [info@rcmsk.cz](mailto:info@rcmsk.cz), [www.rcmsk.cz](http://www.rcmsk.cz)

Aktivita, zkušenosti: environmentální a probační programy, projekty rozvoje obcí a komunit, poradenství, kampaně, semináře, přednášky

### **ZO ČSOP 70/03**

Adresa: ČSOP ZO 70/03 Studénka, Panská 229, 742 13 Studénka, tel.: 608 810 970, e-mail: [info@csopstudenka.cz](mailto:info@csopstudenka.cz), [www.csopstudenka.cz](http://www.csopstudenka.cz)

Aktivita, zkušenosti: údržba chráněných území, cyklostezky, naučné stezky, pozemkový spolek, posudky, strategie UR, centrum „Stará kovárna“, práce s dětmi a mládeží

### **ZO ČSOP 70/04**

Adresa: 70/04 ZO ČSOP Bartošovice, Bartošovice na Moravě 373, 742 54 Bartošovice na Moravě, tel.: 556 758 657, 777 152 403, e-mail: [csop\\_bartosovice@sendme.cz](mailto:csop_bartosovice@sendme.cz)

Aktivita, zkušenosti: staré krajové odrůdy ovocných dřevin, údržba chráněných území, práce s dětmi a mládeží

### **ZO ČSOP 70/05**

Adresa: ZO ČSOP Jeseník nad Odrou, Blahutovice 34, 741 01 Nový Jičín, tel.: 556 752 030, 603 845 216,

e-mail: [kucharik.lumir@seznam.cz](mailto:kucharik.lumir@seznam.cz), [www.psdomov.wz.cz](http://www.psdomov.wz.cz), [www.kmop.wz.cz](http://www.kmop.wz.cz)

Aktivita, zkušenosti: práce s dětmi a mládeží, pozemkový spolek Domov, projekty podporující biodiverzitu, údržba chráněných území, informační a naučné stezky, regionální časopis

### **ZO ČSOP 72/05**

Adresa: ZO ČSOP Areka, Sněmovní 2, 746 01 Opava1, tel.: 553 623 988 (Po a Út), tel.: 608 525 115,

e-mail: [arekaopava@seznam.cz](mailto:arekaopava@seznam.cz), [http://web.quick.cz/areka\\_opava](http://web.quick.cz/areka_opava)

Aktivita, zkušenosti: středisko environmentální výchova, osvěta dětí a mládeže, tábory, akce pro veřejnost

## Podpořte ochranu přírody a krajiny v Moravskoslezském kraji

Můžete se sami aktivně zapojit do spolkového života „zelených nevládních organizací“, můžete využít jejich poradenských či odborných kapacit při řešení Vašich záměrů, projektů či problémů, můžete podpořit jejich činnost materiální, organizační nebo finanční pomocí, můžete jen tak strávit čas na některé z akcí určené pro veřejnost a potkat tak nové lidi, nové prostředí, nové možnosti. Můžete ...

### **Vydává:**

Ekocentrum RS ČSOP Novojičínka, Regionální centrum ČSOP pro Moravskoslezský kraj

IČO: 62330764

Adresa redakce: Blahutovice 34, 741 01 Nový Jičín, tel.: 556 752 030, 603 845 216, e-mail: [info@rcmsk.cz](mailto:info@rcmsk.cz)

Tištěno na recyklovaném papíře.

ISSN: 1802-3967

Podpořeno Nadací rozvoje občanské společnosti.